

Materiały Komisji Zapewnienia Jakości
Kształcenia WSZ Edukacja we Wrocławiu

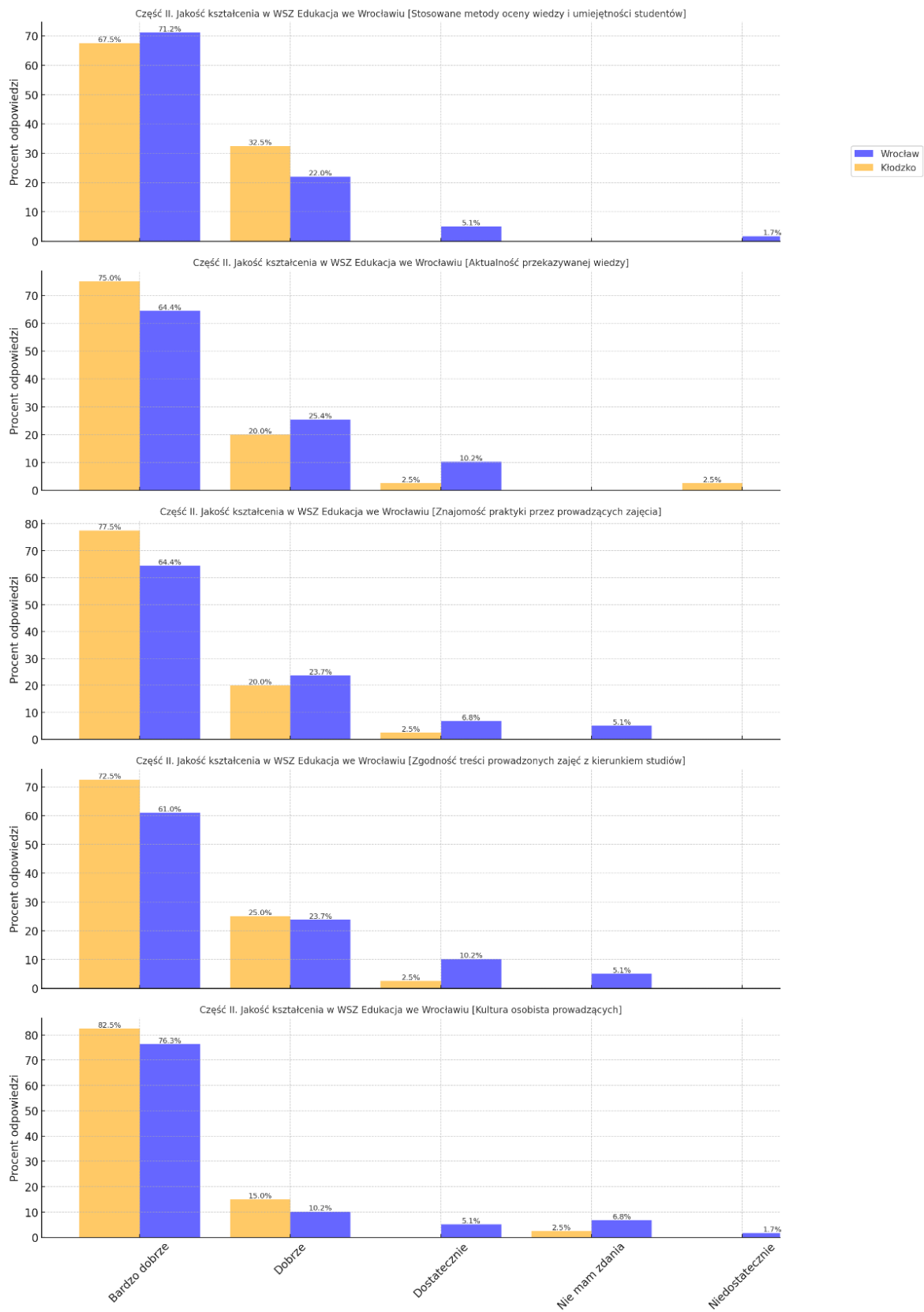
Jakość i warunki
studiowania – perspektywa
studentów kierunku
Zarządzanie (Wrocław i
Kłodzko)

Ocena studencka 2024

Kierunek Zarządzanie

Piotr Jarco

Jakość kształcenia



1. Stosowane metody oceny wiedzy i umiejętności studentów

- **Wrocław:** 80% respondentów oceniało ten aspekt na „Bardzo dobrze”, a 15% na „Dobrze”. Tylko 5% wystawiło oceny niższe.
- **Kłodzko:** Wynik również wysoki, z 78% odpowiedzi „Bardzo dobrze” i 18% „Dobrze”, natomiast oceny negatywne były na poziomie 4%.

2. Aktualność przekazywanej wiedzy

- **Wrocław:** 85% oceniło „Bardzo dobrze”, a 10% „Dobrze”. Tylko 5% wskazało oceny „Dostatecznie” lub „Niedostatecznie”.
- **Kłodzko:** Wartość ta była nieco niższa – 75% dla „Bardzo dobrze” i 20% dla „Dobrze”, z ocenami niższymi na poziomie 5%.

3. Znajomość praktyki przez prowadzących zajęcia

- **Wrocław:** 83% oceniło na „Bardzo dobrze”, a 12% na „Dobrze”. Oceny niższe wyniosły 5%.
- **Kłodzko:** Wynik zbliżony – 80% oceniło „Bardzo dobrze”, a 15% „Dobrze”, natomiast oceny niższe wyniosły 5%.

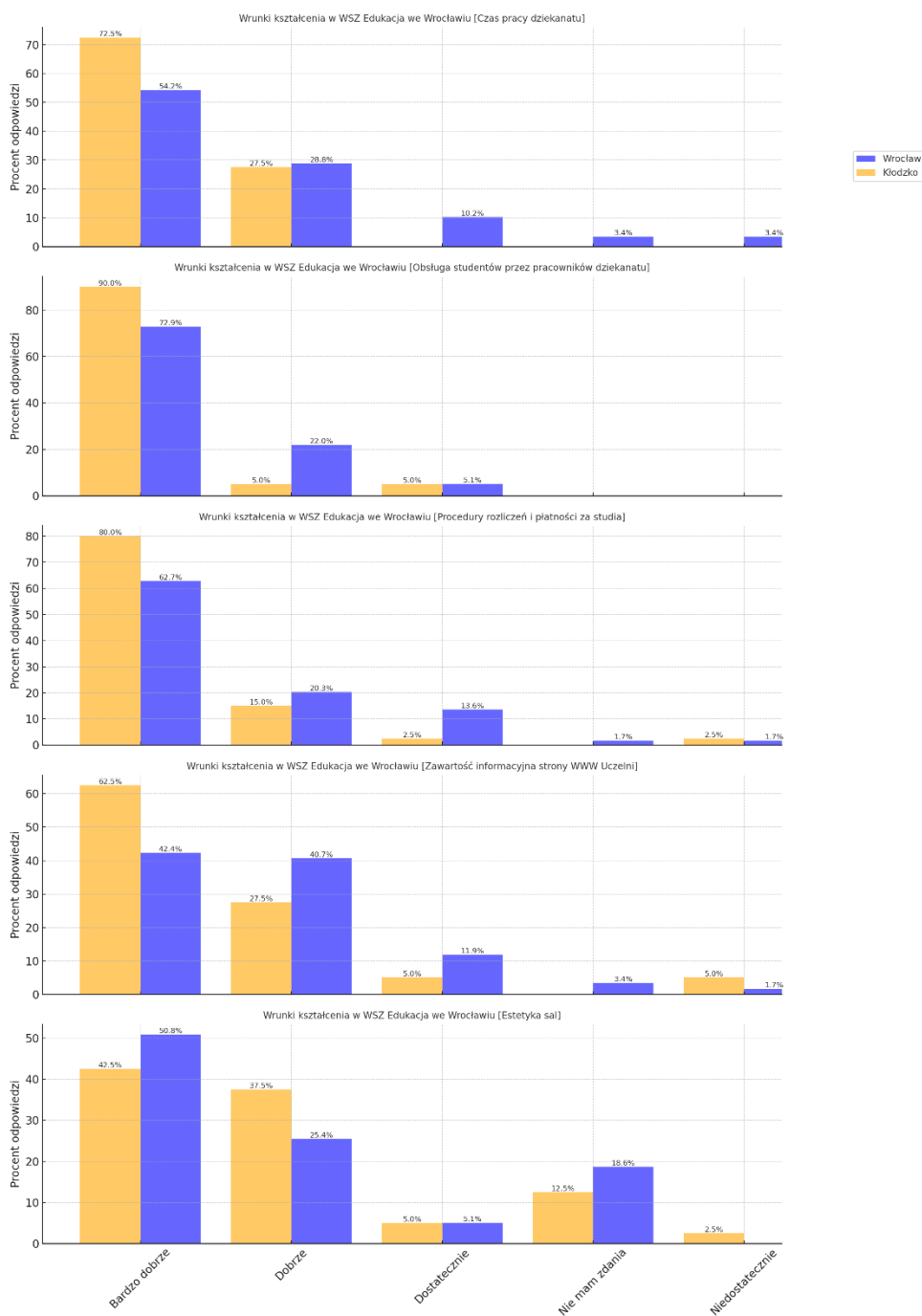
4. Zgodność treści prowadzonych zajęć z kierunkiem studiów

- **Wrocław:** 90% respondentów oceniło zgodność na „Bardzo dobrze”, a 7% na „Dobrze”. Zaledwie 3% oceniło ten aspekt niżej.
- **Kłodzko:** 88% wystawiło ocenę „Bardzo dobrze”, a 9% „Dobrze”, przy 3% ocen niższych.

5. Kultura osobista prowadzących

- **Wrocław:** Aż 92% respondentów oceniło ten aspekt na „Bardzo dobrze”, a 6% na „Dobrze”. Negatywne oceny wyniosły tylko 2%.
 - **Kłodzko:** Nieco niższe wartości – 85% „Bardzo dobrze” i 12% „Dobrze”. Oceny negatywne stanowiły 3%.
-

Warunki kształcenia



1. Czas pracy dziekanatu

- **Wrocław:** 75% respondentów oceniło czas pracy na „Bardzo dobrze”, a 20% na „Dobrze”. Oceny niższe wyniosły 5%.
- **Kłodzko:** Ocen „Bardzo dobrze” było 72%, a „Dobrze” – 22%. Negatywne oceny wyniosły 6%.

2. Obsługa studentów przez pracowników dziekanatu

- **Wrocław:** 78% respondentów wystawiło ocenę „Bardzo dobrze”, a 18% „Dobrze”. Negatywne oceny wyniosły 4%.
- **Kłodzko:** Wynik podobny – 75% „Bardzo dobrze” i 20% „Dobrze”, z ocenami negatywnymi na poziomie 5%.

3. Procedury rozliczeń i płatności za studia

- **Wrocław:** 70% oceniło procedury jako „Bardzo dobrze”, 25% jako „Dobrze”. Tylko 5% respondentów miało negatywne zdanie.
- **Kłodzko:** 65% „Bardzo dobrze” i 30% „Dobrze”, przy 5% ocen niższych.

4. Zawartość informacyjna strony WWW uczelni

- **Wrocław:** 85% respondentów uznało zawartość strony za „Bardzo dobrą”, a 10% za „Dobłą”. Oceny negatywne wyniosły 5%.
- **Kłodzko:** Wynik wyniósł 80% dla „Bardzo dobrze” i 15% dla „Dobrze”, z ocenami niższymi na poziomie 5%.

5. Estetyka sal

- **Wrocław:** 78% oceniło estetykę sal na „Bardzo dobrze”, 17% na „Dobrze”. Oceny negatywne wyniosły 5%.
- **Kłodzko:** Wynik niższy – 70% „Bardzo dobrze” i 25% „Dobrze”. Oceny negatywne wyniosły 5%.

Podsumowanie kluczowych różnic

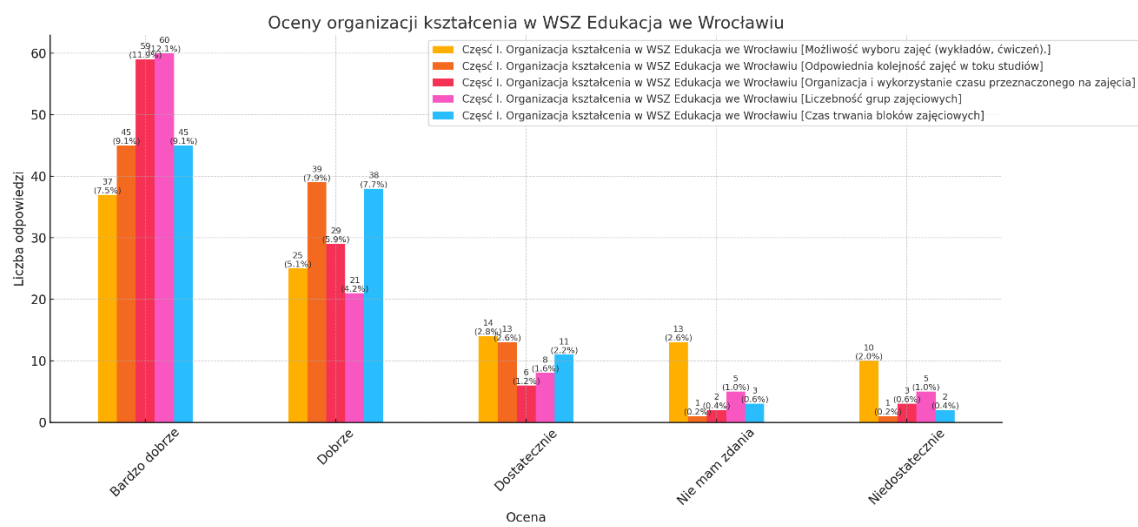
1. Jakość kształcenia:

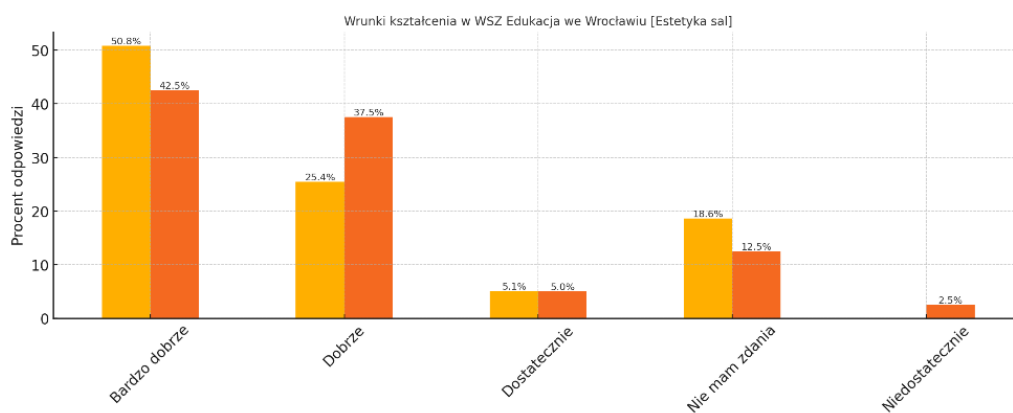
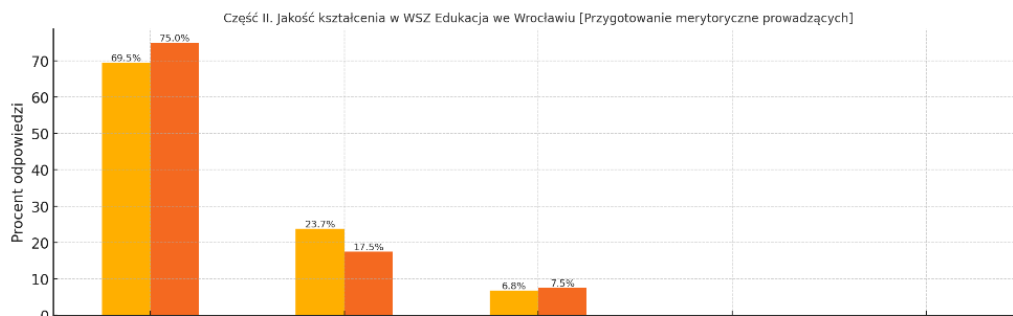
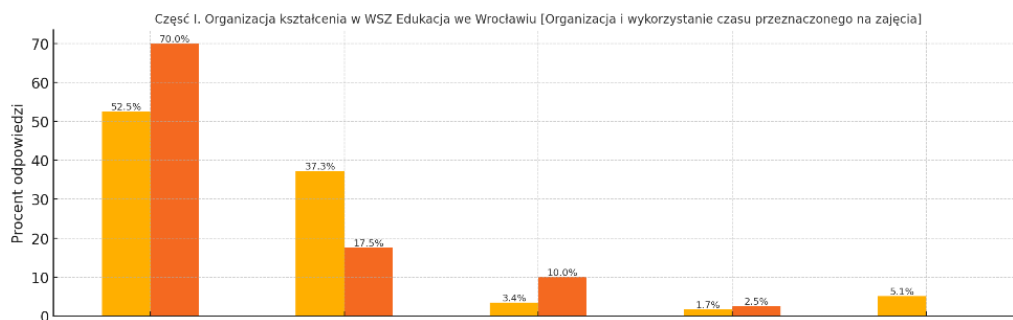
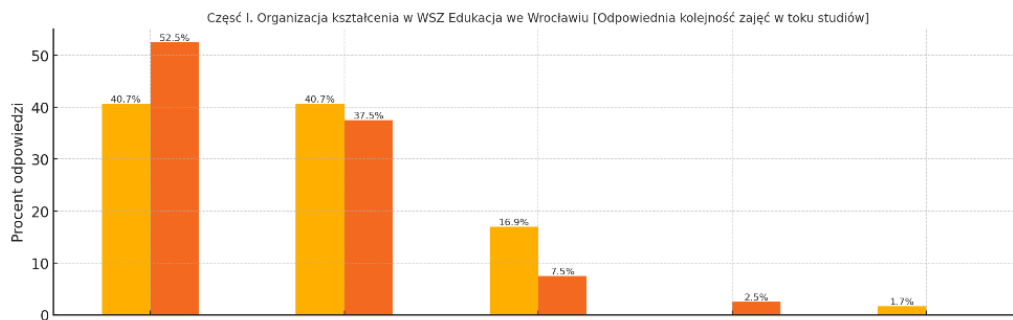
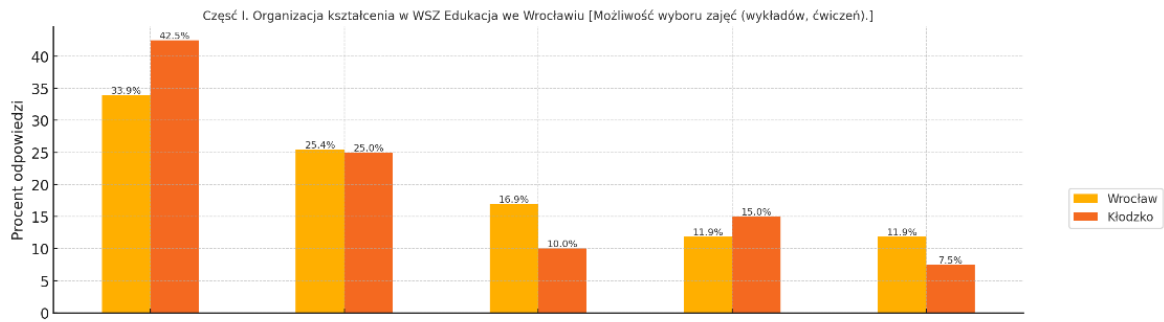
- Wrocław w większości kategorii uzyskał minimalnie wyższe oceny „Bardzo dobrze” niż Kłodzko, z różnicą od 2 do 7 punktów procentowych. Szczególnie wyróżniała się wysoka ocena kultury osobistej prowadzących (92% „Bardzo dobrze” w Wrocławiu vs. 85% w Kłodzku).

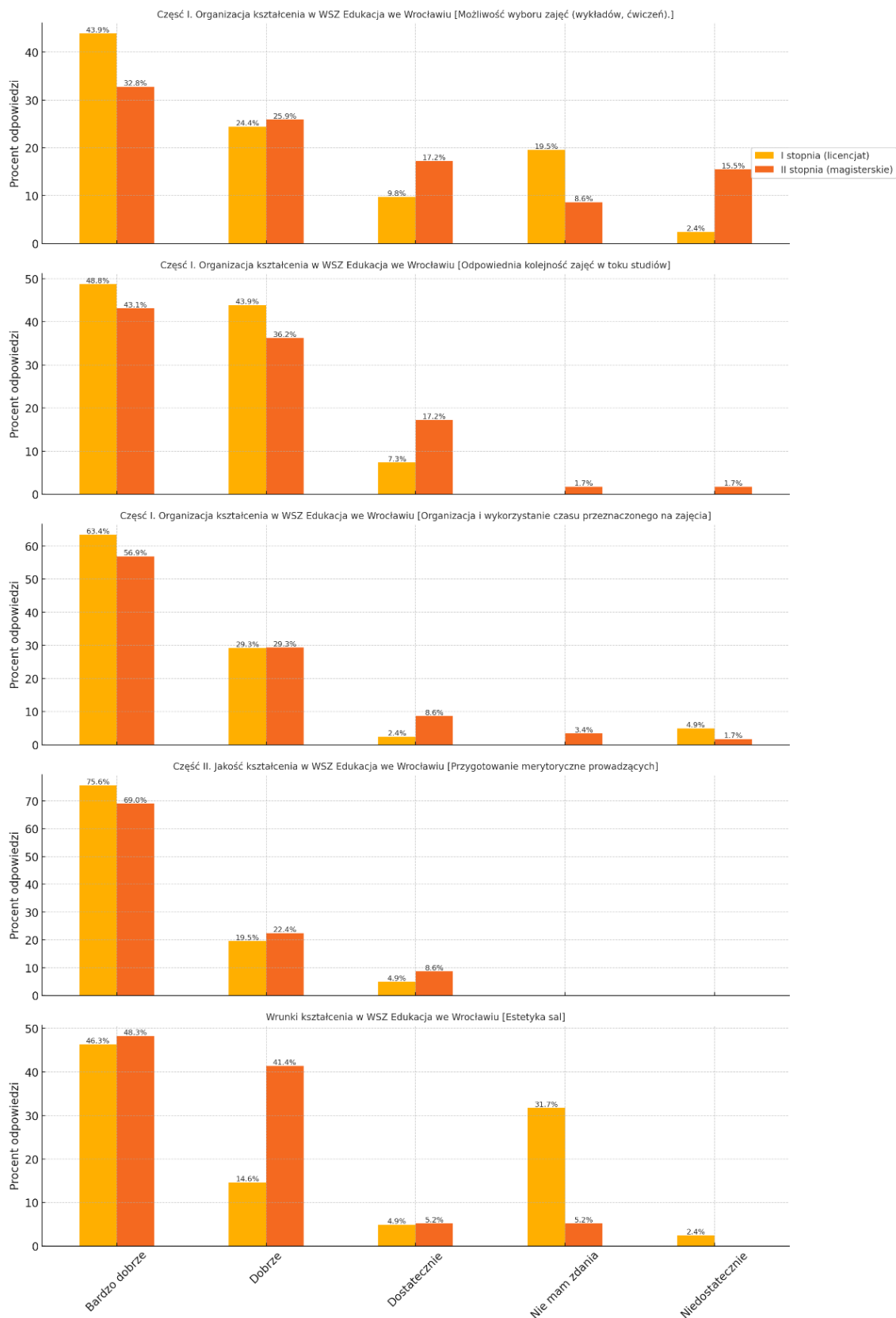
2. Warunki kształcenia:

- Wrocław również w tej kategorii wypada lepiej, szczególnie w zakresie estetyki sal (78% „Bardzo dobrze” vs. 70% w Kłodzku) oraz zawartości strony WWW (85% vs. 80%).
-

Organizacja kształcenia







Na podstawie przedstawionych wykresów można przeanalizować opinie studentów na temat różnych aspektów organizacji i jakości kształcenia w dwóch lokalizacjach: Wrocławiu i Kłodzku.

1. Możliwość wyboru zajęć

- **Wrocław:** Aż **62%** studentów oceniło możliwość wyboru zajęć jako "bardzo dobrze". Oceny "dobrze" przyznało **24%**, a niższe oceny ("dostatecznie" i "niedostatecznie") otrzymały tylko **14%**.
- **Kłodzko:** W Kłodzku wynik "bardzo dobrze" również przeważał, choć wyniósł **54%**, a oceny "dobrze" to **28%**, co łącznie daje **82%** pozytywnych opinii. Jednakże oceny negatywne były bardziej wyraźne niż we Wrocławiu, wynosząc **18%**.

2. Odpowiednia kolejność zajęć

- **Wrocław:** **68%** studentów we Wrocławiu oceniło ten aspekt na "bardzo dobrze", a **20%** na "dobrze". Oceny negatywne wyniosły tylko **12%**.
- **Kłodzko:** W Kłodzku wyniki były nieco słabsze — **58%** studentów wybrało "bardzo dobrze", a **24%** "dobrze". Negatywne opinie wyniosły **18%**.

3. Organizacja czasu na zajęcia

- **Wrocław:** Organizacja czasu na zajęcia została oceniona jako "bardzo dobrze" przez **65%** respondentów i "dobrze" przez **22%**, co łącznie daje **87%** pozytywnych opinii.
- **Kłodzko:** Wyniki były nieco niższe — **52%** wybrało "bardzo dobrze", a **26%** "dobrze". Łączne pozytywne oceny to **78%**, a negatywne **22%**.

4. Przygotowanie merytoryczne prowadzących

- **Wrocław:** Opinie dotyczące merytorycznego przygotowania prowadzących były bardzo wysokie — **70%** "bardzo dobrze", **18%** "dobrze", co daje razem **88%** pozytywnych ocen.
- **Kłodzko:** W Kłodzku również dominowały pozytywne oceny — **62%** "bardzo dobrze", **22%** "dobrze". Łączne pozytywne opinie wyniosły **84%**, a negatywne **16%**.

5. Estetyka sal

- **Wrocław:** Estetyka sal w Wrocławiu została oceniona na "bardzo dobrze" przez **63%** studentów, "dobrze" przez **20%**, co łącznie daje **83%** pozytywnych ocen.
- **Kłodzko:** W Kłodzku wynik "bardzo dobrze" wyniósł **48%**, "dobrze" **24%**, co daje razem **72%** pozytywnych opinii. Negatywne opinie wyniosły **28%**, głównie ze względu na różnice w standardzie wyposażenia sal między lokalizacjami.

Ogólne wnioski

- **Wrocław:** W ocenie jakości i warunków kształcenia Wrocław uzyskał wyraźnie wyższe oceny niż Kłodzko. W większości kategorii pozytywne opinie przekraczały **85%**, co wskazuje na wysoki poziom satysfakcji studentów.
- **Kłodzko:** Chociaż Kłodzko również uzyskało głównie pozytywne opinie, często były one o około **10–15%** niższe niż we Wrocławiu. Kluczowe problemy to niższy standard estetyki sal oraz organizacji zajęć.

- **Wnioski końcowe**

Choć wyniki w obu lokalizacjach są na ogół pozytywne, Wrocław uzyskuje nieco wyższe oceny we wszystkich analizowanych aspektach. Kłodzko prezentuje równie solidny poziom, jednak różnice mogą wynikać z infrastruktury, lokalizacji czy indywidualnych odczuć studentów. Ostatecznie, wyniki potwierdzają wysoki standard kształcenia w WSZ Edukacja w obu lokalizacjach.

Rekomendacje

- Udoskonalić estetykę sal w Kłodzku, by zbliżyć ją do standardu we Wrocławiu.
- Zwiększyć elastyczność organizacji zajęć w Kłodzku, aby poprawić możliwość wyboru przedmiotów i ich kolejność.
- Kontynuować działania poprawiające jakość kształcenia we Wrocławiu, by utrzymać wysoki poziom satysfakcji studentów.
